

Двухместная разборная байдарка Таймень-2 предназначена для туристических походов и прогулок в светлое время суток по рекам со спокойным течением, озёрам и водохранилищам с удалением от берега до 500 м, при высоте волн не более 0,15 м.

Байдарка выпускается в двух вариантах, отличающихся материалом оболочки и наличием водозащитного комплекта. Водозащитный комплект (фартук, две юбки и крышка люка) предназначен для более надёжной защиты гребцов, внутреннего пространства байдарки и вещей от воды.

ТЕХНИЧЕСКИЕ ДАННЫЕ

Длина	5 м
Ширина	0,85 м
Высота до привального бруса	0,27 м
Высота габаритная	0,4 м
Габариты в упаковке (не более)	
рюкзак	0,87*0,42*0,29 м
карандаш	1,42*0,28*0,18 м
Грузоподъёмность	250 кг
Пассажировместимость	2 чел.
Масса корпуса (не более)	27 кг
Масса в упаковке (не более)	
вариант 1 (с водозащитным комплектом)	36 кг
вариант 2 (без водозащитного комплекта)	32 кг

КОМПЛЕКТ ПОСТАВКИ

1. Оболочка	1
2. Блок штевня	2
3. Шпангоут № 1	1
4. Шпангоут № 2	1
5. Шпангоут № 3	1
6. Шпангоут № 4	1
7. Кильсон носовой	1
8. Кильсон кормовой	1
9. Площадка педальная	1
10. Руль	1
11. Фальшборт носовой левый	1
12. Фальшборт носовой правый	1
13. Фальшборт средний левый	1
14. Фальшборт средний правый	1
15. Фальшборт кормовой левый	1
16. Фальшборт кормовой правый	1
17. Фальшборт кормовой	1
18. Брус привальный	4
19. Стрингер	4
20. Стрингер	4
21. Брус привальный средний носовой	2
22. Брус привальный средний кормовой	2
23. Стрингер средний носовой	4
24. Стрингер средний кормовой	4
25. Фартук	1
26. Юбка	2
27. Крышка люка	1
28. Гермоупаковка	2
29. Сиденье	1
30. Сиденье кормовое	1
31. Шнур	10 м
32. Шарнир	10
33. Румпель	1
34. Ось	1
35. Весло (в комплекте)	2
36. Мешок упаковочный большой (рюкзак)	1
37. Мешок упаковочный малый (карандаш)	1
38. Прорезиненная ткань	1,5м*

ТРЕБОВАНИЯ ПО ТЕХНИКЕ БЕЗОПАСНОСТИ

Пользоваться байдаркой могут только люди, умеющие плавать. Перед спуском на воду осмотрите байдарку и убедитесь в отсутствии повреждений. Чтобы избежать крена, груз расположите равномерно по бортам и в оконечностях байдарки. Гермоупаковки должны быть заполнены грузом не более чем на 3/4 объема и размещаются в носу и корме.

УСТРОЙСТВО ИЗДЕЛИЯ И ТЕХНИЧЕСКОЕ ОБСЛУЖИВАНИЕ

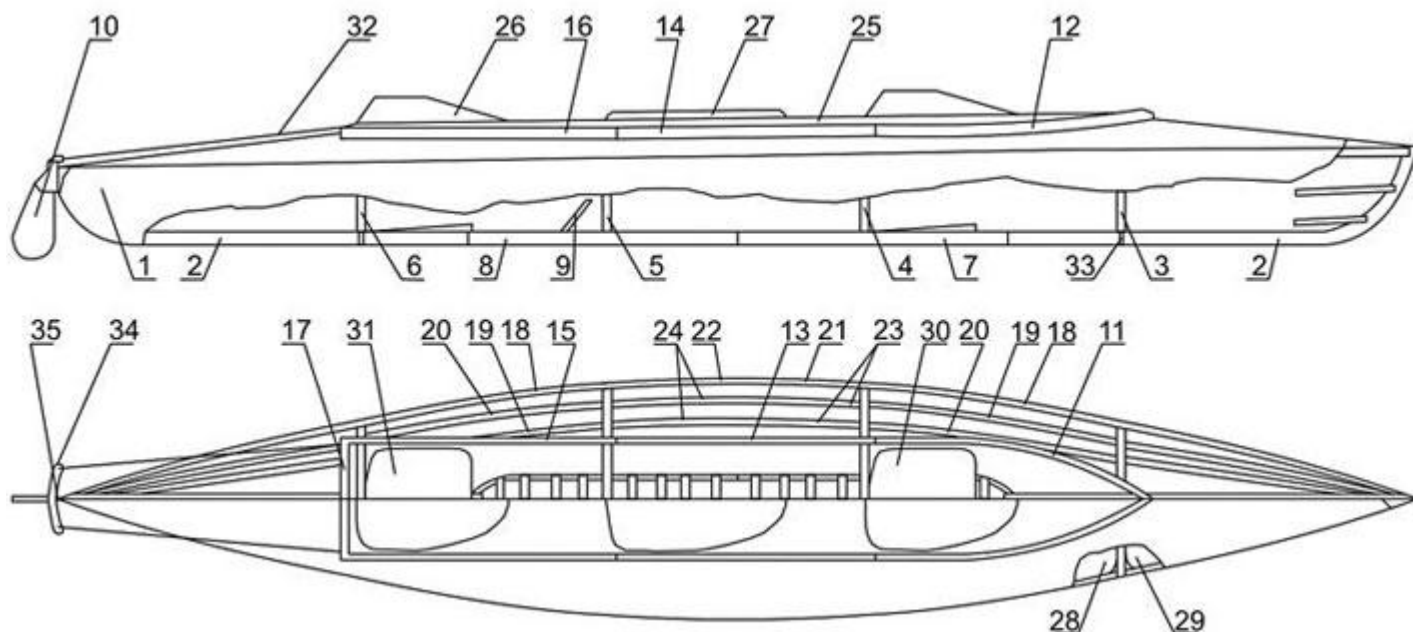


Рисунок 1. Байдарка Таймень-2.

- | | |
|--------------------------------|---------------------------------------|
| 1- оболочка; | 18- брус привальный; |
| 2- блок штевня; | 19, 20- стрингер; |
| 3- шпангоут №1; | 21- брус привальный средний носовой; |
| 4- шпангоут №2; | 22- брус привальный средний кормовой; |
| 5- шпангоут №3; | 23- стрингер средний носовой; |
| 6- шпангоут №4; | 24- стрингер средний кормовой; |
| 7- кильсон носовой; | 25-фартук; |
| 8- кильсон кормовой; | 26- юбка; |
| 9- pedalная площадка; | 27- крышка люка; |
| 10- руль; | 28- гермоупаковка боковая; |
| 11- фальшборт носовой левой; | 29- гермоупаковка; |
| 12- фальшборт носовой правой; | 30- сиденье; |
| 13- фальшборт средний левый; | 31- сиденье кормовое; |
| 14- фальшборт средний правый; | 32- шнур; |
| 15- фальшборт кормовой левой; | 33- шарнир; |
| 16- фальшборт кормовой правой; | 34- румпель; |
| 17- фальшборт кормовой; | 35- ось. |

Байдарка (рис. 1) состоит из металлического разборного каркаса и мягкой оболочки 1. Каркас байдарки состоит из двух штевневых блоков 2; шпангоутов 3, 4, 5, 6; фальшбортов 11, 12, 13, 14, 15, 16, 17; кильсона носового 7; кильсона кормового 8; pedalной площадки 9; брусев привальных 18, 21, 22 и стрингеров 19, 20, 23, 24. Руль 10 байдарки снабжён румпелем 34 и осью 35 для крепления к корме. На штевневых блоках 2 шарнирно закреплены звенья привальных брусев и стрингеров.

Байдарка 1-го варианта снабжена фартуком 25, двумя юбками 26, крышкой грузового люка 27. Байдарка 2-го варианта позициями 25, 26 и 27 не комплектуется. Байдарка снабжена двумя дюралевыми веслами и упаковочными мешкам.

Сборку байдарки производите на ровной площадке. Не рекомендуется собирать байдарку на песке. При установке шпангоутов № 1 и № 2, следите за тем, чтобы отгиб скоб был направлен в нос байдарки, а у шпангоутов № 3 и № 4 был направлен в корму.

Блок штевня 2 соедините (рис. 2) с кильсоном носовым 7 и зафиксируйте место соединения шарниром 33 (номера позиций одних и тех же частей байдарки совпадают на рисунках 1 – 8). Установите (рис. 3) шпангоут № 1 на блоке штевня 2, зафиксировав нижнюю скобу шпангоута шарниром 33.

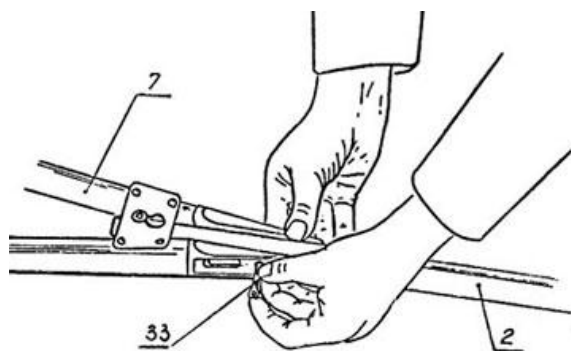


Рисунок 2.

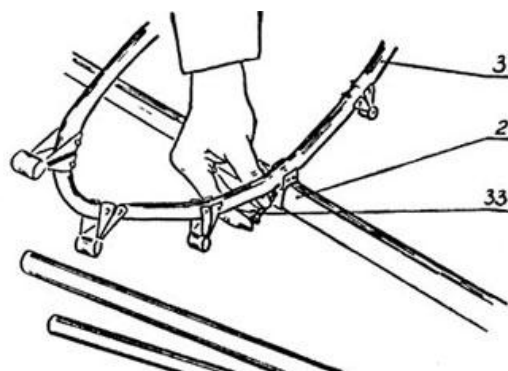


Рисунок 3.

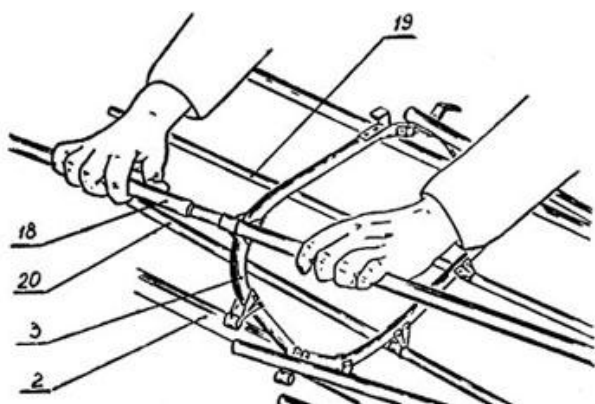


Рисунок 4.

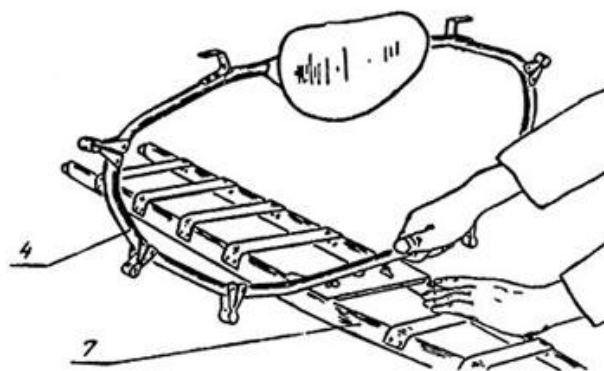


Рисунок 5.

Установите (рис. 4) брусья привальные 18 и стрингеры 19, 20.

Установите на соответствующей пластине кильсона носового 7 (рис. 5) шпангоут № 2. При установке шпангоута № 2 на пластину кильсона, заведите один из нижних фиксаторов шпангоута в отверстие с поперечным пазом так, чтобы проточка фиксатора вошла в паз, но не до упора.

Приподнимите шпангоут так, чтобы зазор между вторым нижним его фиксатором и плоскостью пластины был не более 1 мм. Затем, вращая шпангоут на первом фиксаторе, заведите второй фиксатор в отверстие продольного паза так, чтобы проточка фиксатора находилась в продольном пазе, и задвиньте шпангоут до упора.

После фиксации шпангоута № 2 на кильсоне, установите (рис. 1) привальные брусья 21 и стрингеры 23, пропустив их через скобы шпангоута, одновременно нарастив ответные привальные брусья 18 и стрингеры 19, 20.

Аналогично собирается кормовая половина каркаса, при этом последовательно установите блок штевня 2, кильсон кормовой 8, шпангоут № 4, брусья привальные 18, стрингеры 19, 20, шпангоут № 3, брусья привальные 22 и стрингеры 24. Одновременно с фиксацией шпангоута № 4 на блоке штевня 2, шарниром 33, следует этот же шарнир пропустить через отверстие в кронштейне кормового сиденья 31.

Собранные таким образом носовую и кормовую части каркаса вставьте в соответствующие оконечности оболочки. При этом за петлю на деке подтяните оболочку на каркасе так, чтобы люверс (отверстие в деке) встал на фиксатор мидельвейса (верхней трубки блока штевня). Приподнимите носовую и кормовую части каркаса (рис. 6) и совместите шипы на конце кильсона носового 7 с отверстиями на торце кильсона кормового 8 (рис. 7).

Плавно опускайте каркас, следя за тем, чтобы металлические оконечности оболочки ровно, без перекосов, располагались относительно каркаса. Перекос оконечностей может привести к тому, что выступы (бобышки) на внутренних накладках оконечностей не войдут в пазы верхних кронштейнов штевневых блоков и при опускании каркаса может произойти разрыв оболочки.



Рисунок 6.

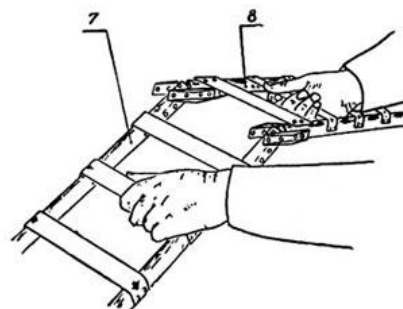


Рисунок 7.

Заприте кильсоны между собой с помощью четырёх шарниров 33. Соедините (рис. 8) соответствующие концы брусьев привальных 21 и 22 и стрингеров 23 и 24 с помощью подпружиненных выдвигаемых втулок.

Установку фальшбортов 11, 12, 13, 14, 15, 16 (рис. 1) следует начинать с носовых фальшбортов. Установите фальшборт на верхнюю скобу шпангоута № 1, и зафиксируйте его на скобе с помощью крючка. Продольный паз на фальшборте между трубкой и приклепанной к ней пластиной должен располагаться сверху. Заправьте в паз фальшборта кромку деки оболочки. Состыкуйте с носовым фальшбортом средний фальшборт (с прямыми торцами) и заправьте кромку деки в его паз. Установите состыкованные фальшборта на скобу шпангоута № 4 (кромка деки должна огибать скобу снизу) и зафиксируйте их крючком. Аналогично установите остальные фальшборта. Установите фальшборт кормовой 17.

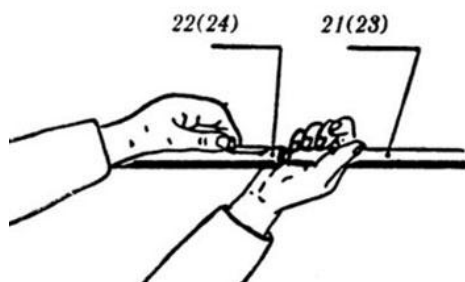


Рисунок 8.

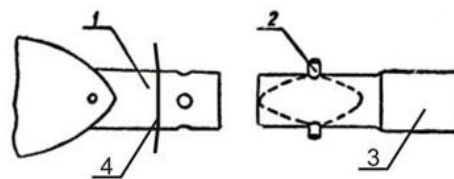


Рисунок 9.

Установите педальную площадку 9 на кормовом кильсоне 8 в одном из двух положений, в зависимости от роста гребца. Установите руль 10 в сборе с румпелем 34 на кормовую оконечность байдарки, закрепив его осью 35 и соединив румпель с педалями с помощью шнура 32. Шнур для подъёма пера руля пропустите через центральное отверстие румпеля и проушину оси 35. Закрепите сиденье 30 на носовом кильсоне 7.

Завяжите гермоупаковки и разместите их в байдарке. Фартук 25 наденьте на фальшборт, затянув и завязав шнур, проходящий по его периметру. Юбки 26 наденьте на обручи фартука и талию гребца.

Для сборки весла наденьте на цевьё водосбрасывающее кольцо 4, утопите фиксаторы 2 в их гнезда (рис. 9), введите рукоятку весла 3 в цевьё 1 и проследите, чтобы фиксаторы 2 попали в отверстия цевья. Весла можно собирать в прямом варианте (когда лопасти находятся в одной плоскости) или в развернутом (тогда плоскости лопастей перпендикулярны). В процессе длительной эксплуатации байдарки в цевье весел может скапливаться вода. Для слива воды из весла в цевье на расстоянии 120 мм от круглого торца предусмотрено отверстие, закрытое изоляционной лентой. После слива воды отверстие необходимо перекрыть изоляционной лентой.